

FIM RAHASTOT

VASTUULLISUUSRAPORTTI 30.6.2020

FIM Frontier

Reunamarkkinoille sijoittava osakerahasto

Salkun ESG-pisteet 4,35

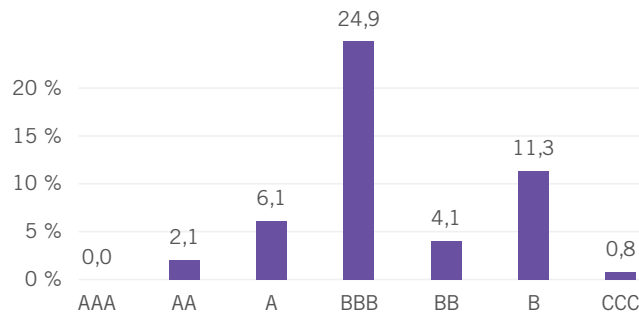
Osa-alueiden pisteet

Ympäristö (E)	3,79
Sosiaalinen (S)	4,87
Hallinto (G)	4,34
Kattavuus salkun markkina-arvosta	49,19 %

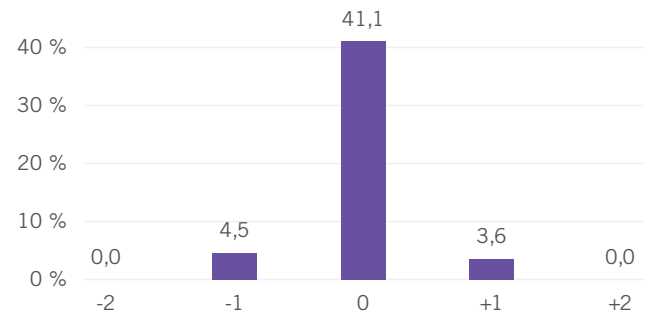
Salkun ESG-luokitus

AAA	Erinomainen
AA	Erittäin hyvä
A	Hyvä
BBB	Keskimääräinen
BB	Tyydyttävä
B	Heikko
CCC	Erittäin heikko

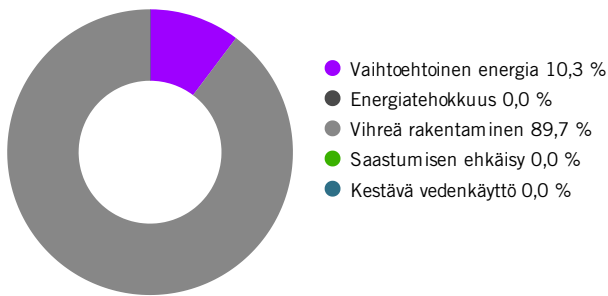
ESG-luokitusten jakauma salkussa



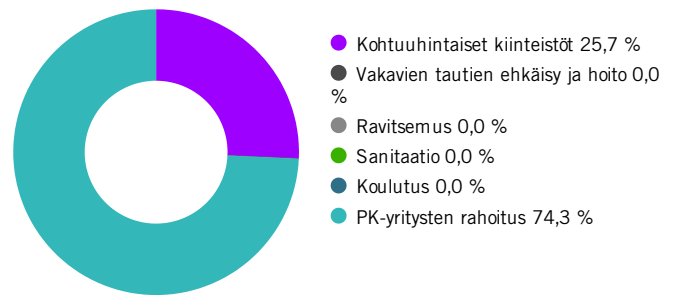
ESG-luokitusten muutos salkussa



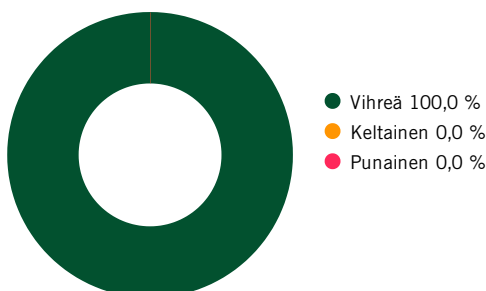
Positiivinen ympäristövaikutus 0,41%



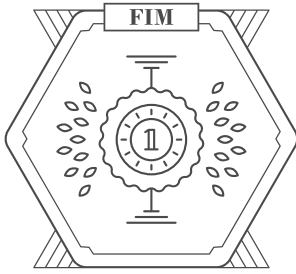
Positiivinen sosiaalinen vaikutus 4,43%



YK:n Global Compact -periaatteet



Kattavuus salkun markkina-arvosta 60,47%



FIM RAHASTOT

VASTUULLISUUSRAPORTTI 30.6.2020

FIM Frontier

Reunamarkkinoille sijoittava osakerahasto

Salkun CO₂e-intensiteetin painotettu keskiarvo

232,86

Kattavuus salkun markkina-arvosta

63,19 %

Fossiilisia polttoainevarantoja omistavat yhtiöt

Yhtiöiden lukumäärä salkussa

2,00

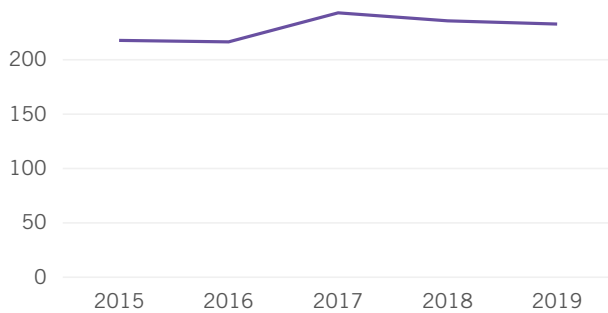
Yhtiöiden osuus salkun markkina-arvosta

1,11 %

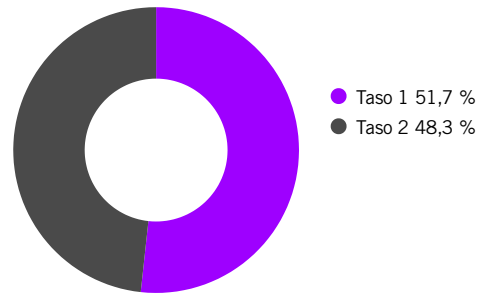
Salkun yhtiöiden kyky siirtyä vähähiiliseen yhteiskuntaan

5,01

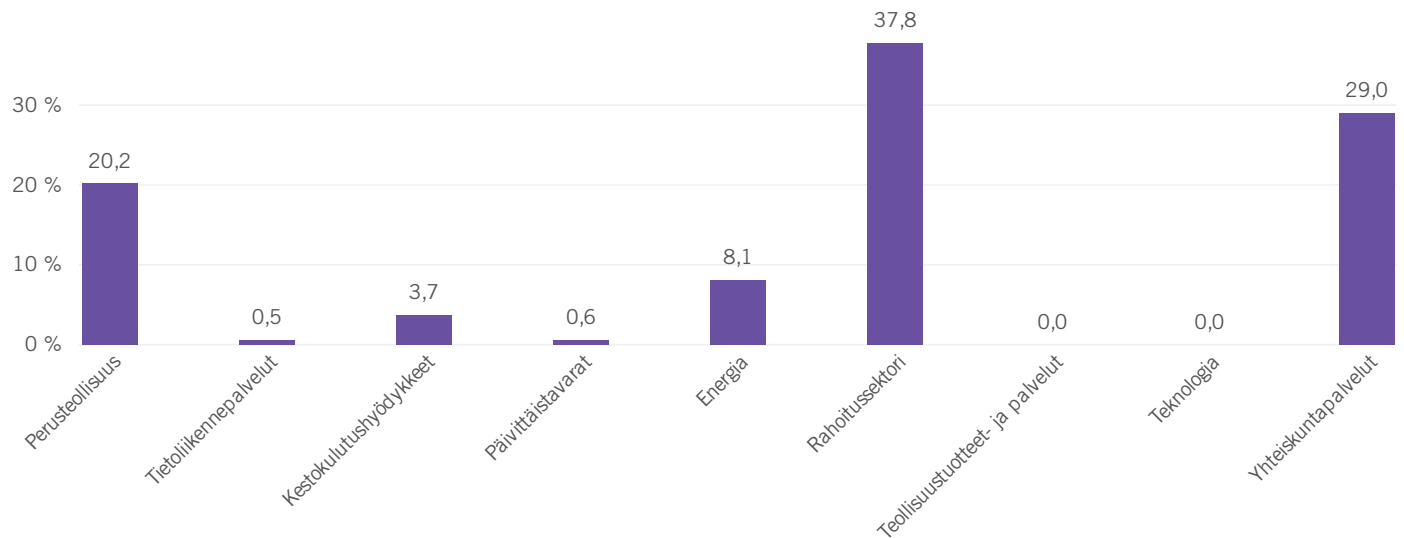
CO₂e-päästöjen kehitys



CO₂e-päästöjen jakauma



CO₂e-päästöjen jakauma sektoreittain



Mikonkatu 9, 00100 Helsinki
S-Pankin ja FIMin asiakaspalvelu 010 76 5800
(0,0835 €/puhelu + 0,1209 €/min)
www.s-pankki.fi
www.fim.com

Certain information ©2020 MSCI ESG Research LLC. Reproduced by permission

Tämä ei ole kehottus merkitä tai luonnastaa sijoitusrahasto-osuuksia eikä sitä tule käsittää sijoitusuusositukseksi. Raportti on rahastoa hallinnoivan FIM Varainhoito Oy:n tuottama vapaaehtoinen yleisesitys rahastosta. Raporttiin kerättyjä tietoja on voitu hankkia useista eri julkisista lähteistä, ja vaikka raportin tekemisessä on noudatettu huolellisuutta ja pyritty varmistumaan lukujen ja käytetyn datan oikeellisuudesta, emme vastaa siinä mahdollisesti olevista virheistä tai puutteista. Sijoittaja vastaa aina itse sijoituspäätösten tekemisestä ja niiden taloudellisista vaikutuksista. Sijoittajan tulee aina myös muistaa, että historiallinen kehitys ei ole taatua tulevaisuutta. Tätä materiaalia tai sen kopioita ei saa levittää Yhdysvaltoihin eikä yhdysvaltalaisille vastaanottajille vastoin Yhdysvaltain laissa asetettuja rajoituksia. Materiaalin levittäminen Yhdysvalloissa saatetaan katsoa rikkomukseksi näitä lakeja vastaan. Raportti sekä tiedonantovelvollisuuden mukainen rahastoesteite saatavilla maksutta rahastoyhtiöstä tai verkkopalvelusta www.fim.com.

Salkun vastuullisuusraportissa arvioidaan, kuinka hyvin salkussa olevat yhtiöt huomioivat ESG-tekijöitä, eli ympäristöön (Environmental), sosiaaliseen vastuuseen (Social) ja hallintotapaan (Governance) liittyviä tekijöitä. Raportissa hyödynnetään MSCI ESG Researchin ESG-dataa.

Salkun ESG pisteet kertovat, kuinka hyvin salkussa olevat yhtiöt ottavat huomioon ympäristöön, sosiaaliseen vastuuseen ja hallintotapaan liittyviä riskejä ja mahdollisuuksia. Pisteiden laskennassa hyödynnetään salkussa olevien yhtiöiden yhtiökohtaisia pisteitä. Yhtiökohtaiset pisteet on suhteutettu toimialakohtaisesti ja näistä pisteistä on laskettu painotettu keskiarvo. Pisteytys toteutetaan skaalalla 0–10. Mitä korkeammat pisteet, sitä paremmin salkussa olevat yhtiöt huomioivat ESG-tekijät. Luokittelemattomat yhtiöt on jätetty pois laskennasta ja luokitettujen yhtiöiden paino on uudelleenskaalattu.

Salkun ESG-luokitus annetaan salkun ESG-pisteiden perusteella. Pisteytys jaetaan seitsemään luokitusluokkaan. Luokitusasteikko parhaimmasta heikoimpaan on AAA, AA, A, BBB, BB, B, CCC.

Osa-alueiden pisteet kertovat, kuinka hyvin salkussa olevat yhtiöt suoriutuvat kustakin ESG-osa-alueesta. Salkun kokonaispisteet eivät ole painotettu keskiarvo osa-aluekohtaisista pisteistä, sillä osa-aluekohtaiset pisteet lasketaan ilman toimialasuhteutusta, joten ne ovat absoluuttisia pisteitä. Luokittelemattomat yhtiöt on jätetty pois laskennasta ja luokituksen omaavien yhtiöiden paino on uudelleenskaalattu.

Kattavuus salkun markkina-arvosta kertoo, kuinka iso osuus salkun omistuksista on katettu MSCI:n ESG-analysissä.

ESG-luokitusten jakauma salkussa kuvaa, kuinka iso osuus salkun omistuksista on minkäkin luokituksen saaneita yhtiöitä. Luokittelemattomat yhtiöt on jätetty pois kaaviosta, mutta jakauma on laskettu sijoitusten todellisen painon mukaan.

ESG-luokituksen muutos salkussa kuvaa salkun omistusten toteutunutta muutostrendiä (12 kk). Asteikko kertoo, kuinka monta pykälää luokitus on noussut tai laskenut viimeisen 12 kuukauden aikana. Esimerkiksi +2 tarkoittaa, että luokitus on noussut kahdella luokitusluokalla. 0 merkitsee, että luokitus ei ole muuttunut. Luokittelemattomat yhtiöt on jätetty pois kaaviosta, mutta laskennassa on käytetty sijoitusten todellista painoa.

Positiivinen ympäristövaikutus kertoo, kuinka iso osuus salkussa olevien yhtiöiden liikevaihdosta on peräisin ympäristön kannalta positiivisesta liiketoiminnasta. Ympäristön kannalta positiivinen liiketoiminta on tässä yhteydessä ennalta määriteltyä liiketoimintaa, jolla on myönteinen ympäristövaikutus tai joka tuottaa ympäristöratkaisuja. Salkun positiivinen ympäristövaikutus on laskettu prosenttiosuutena koko salkun markkina-arvosta. Kaavio vuorostaan kuvastaa, mistä komponenteista prosenttiosuutena annettu positiivinen ympäristövaikutus muodostuu sekä komponenttien jakauman.

Positiivinen sosiaalinen vaikutus kertoo, kuinka iso osuus salkussa olevien yhtiöiden liikevaihdosta on peräisin sosiaalisen vastuun kannalta positiivisesta liiketoiminnasta. Sosiaalisen vastuun kannalta positiivinen liiketoiminta on tässä yhteydessä ennalta määriteltyä liiketoimintaa, joka tuottaa ratkaisuja sosiaalisiin haasteisiin. Salkun kokonaisvaikutus on laskettu prosenttiosuutena salkun markkina-arvosta. Kaavio vuorostaan kuvastaa, mistä komponenteista prosenttiosuutena annettu positiivinen sosiaalinen vaikutus muodostuu sekä komponenttien jakauman.

YK:n Global Compact -periaatteet kaavio kuvaa, miten hyvin salkussa olevat yhtiöt noudattavat YK:n Global Compact -periaatteita. YK:n Global Compact -aloite koostuu kymmenestä ihmisoikeuksiin, työelämän standardeihin, ympäristöön ja korruption kitkemiseen liittyvästä periaatteesta. Salkussa olevat yhtiöt jaetaan normirikkomusten ja niiden vakavuuden mukaan kolmeen luokkaan: vihreisiin, keltaisiin ja punaisiin. Vihreä merkitsee, että yhtiötä ei viimeiseen kolmeen vuoteen ole yhdistetty tapahtumiin, jotka MSCI:n metodologian mukaan rikkoisivat Global Compact -periaatteita. Keltainen merkitsee, että yhtiö on MSCI:n seurannassa jonkun/joidenkin kyseenalaisten tapahtumien seurauksena ja punainen että yhtiö on yhdistetty yhteen tai useampaan tapahtumaan, joiden seurauksena sitä vastaan on nostettu uskottavia syytöksiä siitä, että yhtiö tai sen johto ovat aiheuttaneet vakavaa ja laajamittaista vahinkoa toimiessaan kansainvälisten normien vastaisesti.

CO₂e¹-intensiteetin painotettu keskiarvo kuvaa salkkuyhtiöiden tason 1 ja 2 päästöjen suhdetta niiden liikevaihtoon (CO₂e-tonnia / miljoona dollaria liikevaihtoa). Koko salkun CO₂e-intensiteettiluku saadaan laskemalla yhteen salkussa olevien yhtiöiden CO₂e-intensiteettiluvut painotettuna yhtiön osuudella salkussa. Tämä luku kuvaa salkun altistumista CO₂e-intensiivisiin yhtiöihin. Luku ei riipu omistusosuudesta eikä salkun koosta. Yhtiöt, joille ei ole saatavilla CO₂e-intensiteettilukua sekä valtiolainat on jätetty pois laskennasta. Yhtiöiden, joille on saatavilla CO₂e-intensiteettiluku, paino on uudelleenskaalattu.

Kattavuus salkun markkina-arvosta kertoo, kuinka isolle osuudelle salkun markkina-arvosta on saatavilla tarvittavat päästöluvut.

Fossiilisia polttoainevarantoja omistavat yhtiöt -kentässä on huomioitu yhtiöt, jotka riippumatta sektorista todistetusti tai todennäköisesti omistavat hiilivarantoja sekä yhtiöt, jotka todistetusti omistavat öljy- tai maakaasuvarantoja.

Salkun yhtiöiden kyky siirtyä vähähiiliseen yhteiskuntaan kertoo salkussa olevien yhtiöiden muutosvalmiudesta siirtyä vähähiiliseen yhteiskuntaan. Laskennassa arvioidaan tuotteiden ja palveluiden, sekä toimintojen alttiutta vähähiiliseen yhteiskuntaan siirtymisestä aiheutuville riskeille. Tuotteiden ja palveluiden osalta kysynnän muutokset ja korvaavat vähähiiliset tuotteet voivat aiheuttaa riskejä, kun taas toimintojen osalta regulaatiot sekä kasvavat kustannukset voivat aiheuttaa riskejä. Tämän lisäksi laskennassa arvioidaan yhtiöiden ponnistukset vähähiiliseen yhteiskuntaan siirtymisestä aiheutuvien riskien ja mahdollisuuksien hallintaan. Laskennassa hyödynnetään esimerkiksi yhtiöiden hiili-intensiteettiä sekä tavoitteita ja sitoumuksia. Pisteytys toteutetaan skaalalla 0–10. Mitä korkeammat pisteet, sen parempi muutosvalmius salkussa olevilla yhtiöillä on. Luku muodostuu salkussa olevien yhtiöiden pisteiden painotetusta keskiarvosta. Yhtiöt, joiden osalta tarvittavia tietoja ei ole saatavilla, on jätetty laskennasta pois ja yhtiöiden, joille tarvittavat tiedot löytyvät, paino on uudelleenskaalattu.

CO₂e-päästöjen kehitys kuvaa, miten raportointiajankohtana salkussa olleiden yhtiöiden CO₂e-intensiteetti (CO₂e-tonnia / miljoona dollaria liikevaihtoa) on kehittynyt. Yhtiöt, joille ei ole saatavilla CO₂e-intensiteettilukua sekä valtiolainat on jätetty pois laskennasta. Yhtiöiden, joille on saatavilla CO₂e-intensiteettiluku, paino on uudelleenskaalattu.

CO₂e-päästöjen jakauma kertoo, kuinka salkun päästöt jakautuvat tason 1 ja tason 2 päästöjen välillä. Tason 1 päästöt ovat yhtiön suoria päästöjä eli toimitiloista ja ajoneuvoista aiheutuvia päästöjä. Tason 2 päästöt ovat vuorostaan yhtiön omaan käyttöön hankitusta sähköstä, höyrystä, lämmityksestä ja jäähdytyksestä aiheutuvia päästöjä. Yhtiöt, joille ei ole saatavilla CO₂e-päästötietoja on jätetty laskennasta pois ja yhtiöiden, joille on saatavilla CO₂e-päästötiedot, paino on uudelleenskaalattu.

CO₂e-päästöjen jakauma sektoreittain kuvaa sektorikohtaisen kontribuution salkun CO₂e-intensiteettilukuun. Yhtiöt, joille ei ole saatavilla CO₂e-intensiteettilukua sekä valtiolainat on jätetty pois laskennasta. Yhtiöiden, joille on saatavilla CO₂e-intensiteettiluku, paino on uudelleenskaalattu.

¹ CO₂e tai hiilidioksidiekvivalentti on suure, joka kuvaa kasvihuonekaasupäästöjen yhteenlaskettua ilmastoa lämmittävää vaikutusta.

