

FIM RAHASTOT

VASTUULLISUUSRAPORTTI 30.9.2020

FIM Korke Optimaattori

Eri korkosegmentteihin sijoittava erikoissijoitusrahasto

Salkun ESG-pisteet

6,17

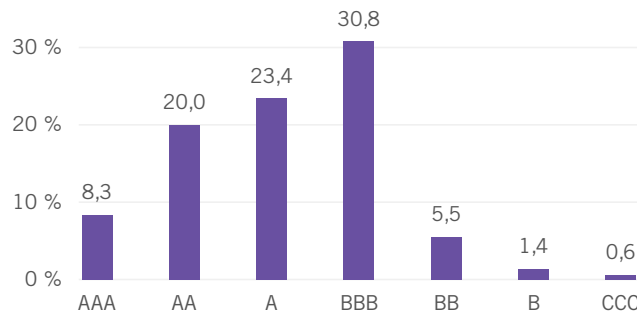
Osa-alueiden pisteet

Ympäristö (E)	5,23
Sosiaalinen (S)	5,96
Hallinto (G)	6,19
Kattavuus salkun markkina-arvosta	89,93 %

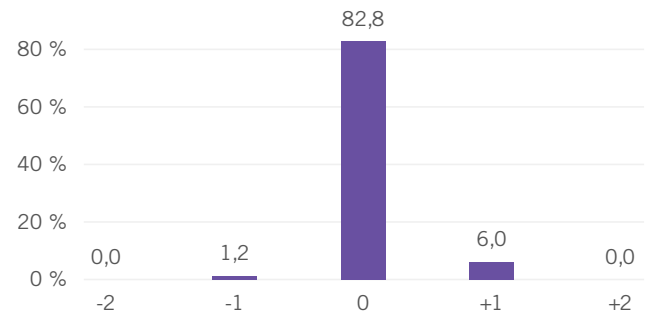
Salkun ESG-luokitus

AAA	Erinomainen
AA	Erittäin hyvä
A	Hyvä
BBB	Keskimääräinen
BB	Tyydyttävä
B	Heikko
CCC	Erittäin heikko

ESG-luokitusten jakauma salkussa

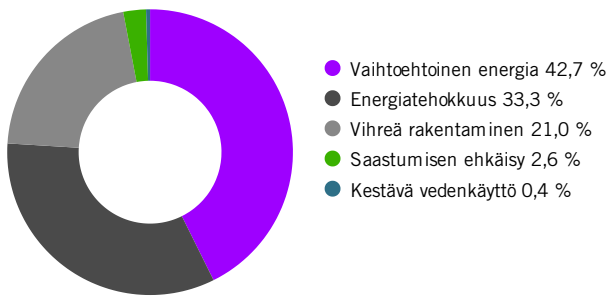


ESG-luokitusten muutos salkussa



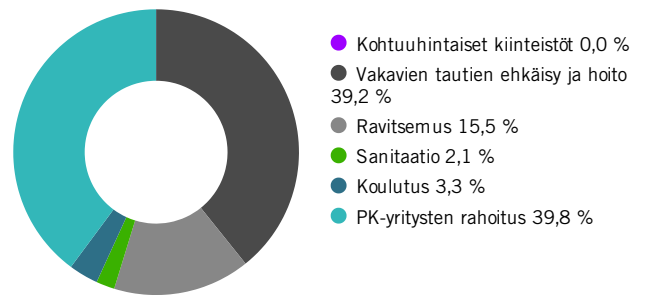
Positiivinen ympäristövaikutus

1,92%

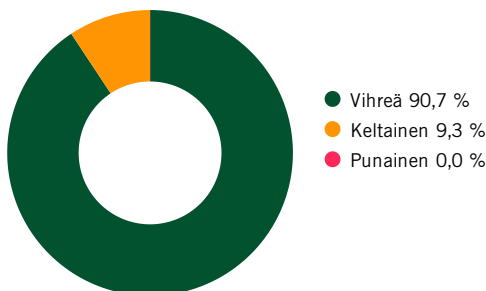


Positiivinen sosiaalinen vaikutus

1,74%



YK:n Global Compact -periaatteet



Kattavuus salkun markkina-arvosta 43,34%

Salkun vastuullisuusraportissa arvioidaan, kuinka hyvin salkussa olevat yhtiöt huomioivat ESG-tekijöitä, eli ympäristöön (Environmental), sosiaaliseen vastuuseen (Social) ja hallintotapaan (Governance) liittyviä tekijöitä. Raportissa hyödynnetään MSCI ESG Researchin ESG-dataa.

Salkun ESG pisteet kertovat, kuinka hyvin salkussa olevat yhtiöt ottavat huomioon ympäristöön, sosiaaliseen vastuuseen ja hallintotapaan liittyviä riskejä ja mahdollisuuksia. Pisteiden laskennassa hyödynnetään salkussa olevien yhtiöiden yhtiökohtaisia pisteitä. Yhtiökohtaiset pisteet on suhteutettu toimialakohtaisesti ja näistä pisteistä on laskettu painotettu keskiarvo. Pisteytys toteutetaan skaalalla 0–10. Mitä korkeammat pisteet, sitä paremmin salkussa olevat yhtiöt huomioivat ESG-tekijät. Luokittelemattomat yhtiöt on jätetty pois laskennasta ja luokitettujen yhtiöiden paino on uudelleenskaalattu.

Salkun ESG-luokitus annetaan salkun ESG-pisteiden perusteella. Pisteytys jaetaan seitsemään luokitusluokkaan. Luokitusasteikko parhaimmasta heikoimpaan on AAA, AA, A, BBB, BB, B, CCC.

Osa-alueiden pisteet kertovat, kuinka hyvin salkussa olevat yhtiöt suoriutuvat kustakin ESG-osa-alueesta. Salkun kokonaispisteet eivät ole painotettu keskiarvo osa-aluekohtaisista pisteistä, sillä osa-aluekohtaiset pisteet lasketaan ilman toimialasuhteutusta, joten ne ovat absoluuttisia pisteitä. Luokittelemattomat yhtiöt on jätetty pois laskennasta ja luokituksen omaavien yhtiöiden paino on uudelleenskaalattu.

Kattavuus salkun markkina-arvosta kertoo, kuinka iso osuus salkun omistuksista on katettu MSCI:n ESG-analyyseissä.

ESG-luokitusten jakauma salkussa kuvaa, kuinka iso osuus salkun omistuksista on minkäkin luokituksen saaneita yhtiöitä. Luokittelemattomat yhtiöt on jätetty pois kaaviosta, mutta jakauma on laskettu sijoitusten todellisen painon mukaan.

ESG-luokituksen muutos salkussa kuvaa salkun omistusten toteutunutta muutostrendiä (12 kk). Asteikko kertoo, kuinka monta pykälää luokitus on noussut tai laskenut viimeisen 12 kuukauden aikana. Esimerkiksi +2 tarkoittaa, että luokitus on noussut kahdella luokitusluokalla. 0 merkitsee, että luokitus ei ole muuttunut. Luokittelemattomat yhtiöt on jätetty pois kaaviosta, mutta laskennassa on käytetty sijoitusten todellista painoa.

Positiivinen ympäristövaikutus kertoo, kuinka iso osuus salkussa olevien yhtiöiden liikevaihdosta on peräisin ympäristön kannalta positiivisesta liiketoiminnasta. Ympäristön kannalta positiivinen liiketoiminta on tässä yhteydessä ennalta määriteltyä liiketoimintaa, jolla on myönteinen ympäristövaikutus tai joka tuottaa ympäristöratkaisuja. Salkun positiivinen ympäristövaikutus on laskettu prosenttiosuutena koko salkun markkina-arvosta. Kaavio vuorostaan kuvastaa, mistä komponenteista prosenttiosuutena annettu positiivinen ympäristövaikutus muodostuu sekä komponenttien jakauman.

Positiivinen sosiaalinen vaikutus kertoo, kuinka iso osuus salkussa olevien yhtiöiden liikevaihdosta on peräisin sosiaalisen vastuun kannalta positiivisesta liiketoiminnasta. Sosiaalisen vastuun kannalta positiivinen liiketoiminta on tässä yhteydessä ennalta määriteltyä liiketoimintaa, joka tuottaa ratkaisuja sosiaalisiin haasteisiin. Salkun kokonaisvaikutus on laskettu prosenttiosuutena salkun markkina-arvosta. Kaavio vuorostaan kuvastaa, mistä komponenteista prosenttiosuutena annettu positiivinen sosiaalinen vaikutus muodostuu sekä komponenttien jakauman.

YK:n Global Compact -periaatteet kaavio kuvaa, miten hyvin salkussa olevat yhtiöt noudattavat YK:n Global Compact -periaatteita. YK:n Global Compact -aloite koostuu kymmenestä ihmisoikeuksiin, työelämän standardeihin, ympäristöön ja korruption kitkemiseen liittyvästä periaatteesta. Salkussa olevat yhtiöt jaetaan normirikkomusten ja niiden vakavuuden mukaan kolmeen luokkaan: vihreisiin, keltaisiin ja punaisiin. Vihreä merkitsee, että yhtiötä ei viimeiseen kolmeen vuoteen ole yhdistetty tapahtumiin, jotka MSCI:n metodologian mukaan rikkoisivat Global Compact -periaatteita. Keltainen merkitsee, että yhtiö on MSCI:n seurannassa jonkun/joidenkin kyseenalaisten tapahtumien seurauksena ja punainen että yhtiö on yhdistetty yhteen tai useampaan tapahtumaan, joiden seurauksena sitä vastaan on nostettu uskottavia syytöksiä siitä, että yhtiö tai sen johto ovat aiheuttaneet vakavaa ja laajamittaista vahinkoa toimiessaan kansainvälisten normien vastaisesti.