

FIM FONDER

HÅLLBARHETSRAPPORT 30.9.2020

FIM Passiv Europa ESG

Passiv aktiefond med fokus på Europa

Portföljens ESG-poäng 7,61

Delområdespoäng

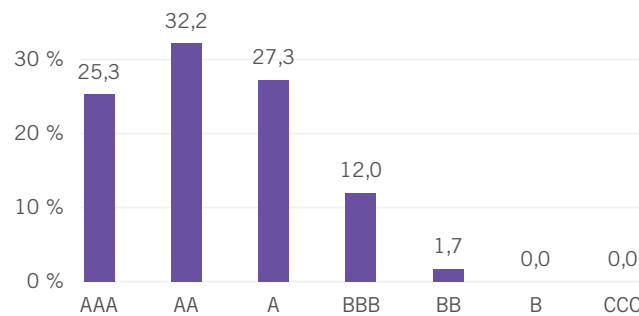
Miljö (E)	6,2
Social (S)	5,33
Bolagsstyrning (G)	6,15

Omfattning av portföljens marknadsvärde 98,43 %

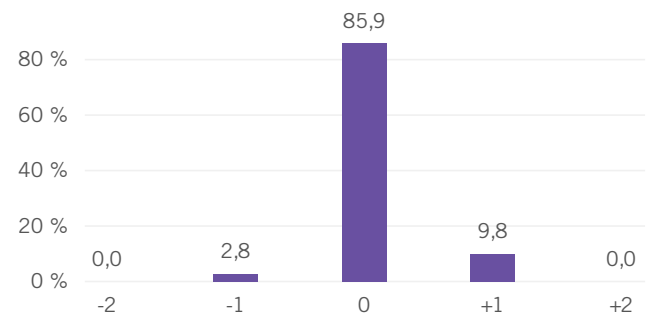
Portföljens ESG-klassificering

AAA	Urmärkt
AA	Berömlig
A	God
BBB	Genomsnitt
BB	Nöjaktig
B	Svag
CCC	Mycket svag

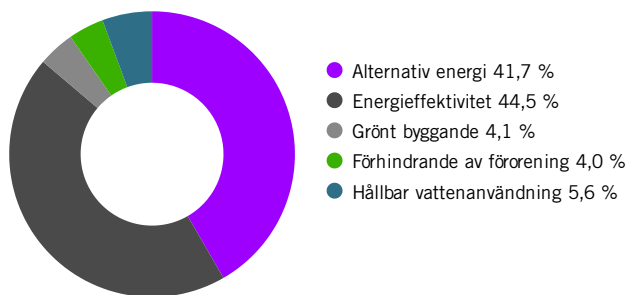
ESG-klassificeringarnas distribution i portföljen



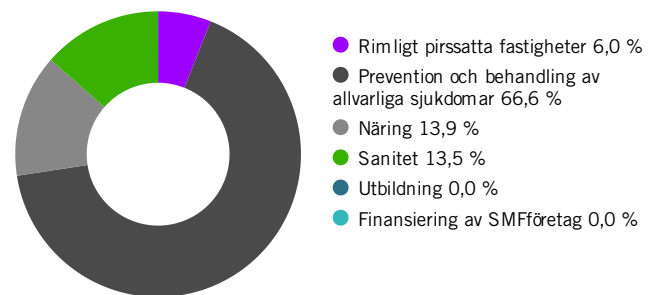
ESG-klassificeringarnas förändring i portföljen



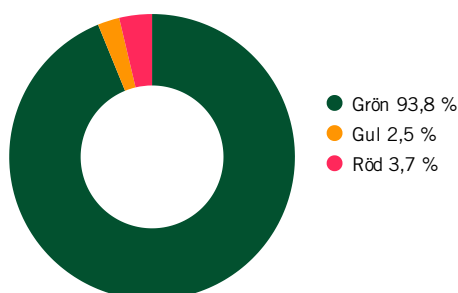
Positiv miljöpåverkan 3,61%



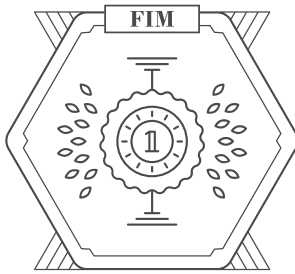
Positiv social påverkan 11,81%



FN:s Global Compact-principer



Omfattning av portföljens marknadsvärde 98,43%



FIM FONDER

HÅLLBARHETSRAPPORT 30.9.2020

FIM Passiv Europa ESG

Passiv aktiefond med fokus på Europa

CO₂e-intensitetens viktade medelvärde

118,00

Omfattning av portföljens marknadsvärde

98,43 %

Företag som äger reserver av fossila bränslen

Antal företag i portföljen

13,00

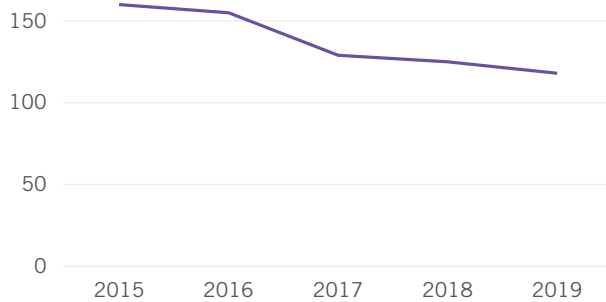
Företagens andel av portföljens marknadsvärde

7,06 %

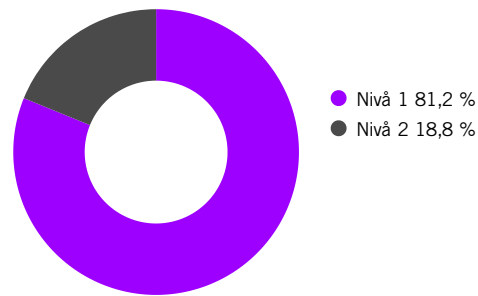
Portfölj innehavens beredskap att övergå till ett samhälle med låga koldioxidutsläpp

6,00

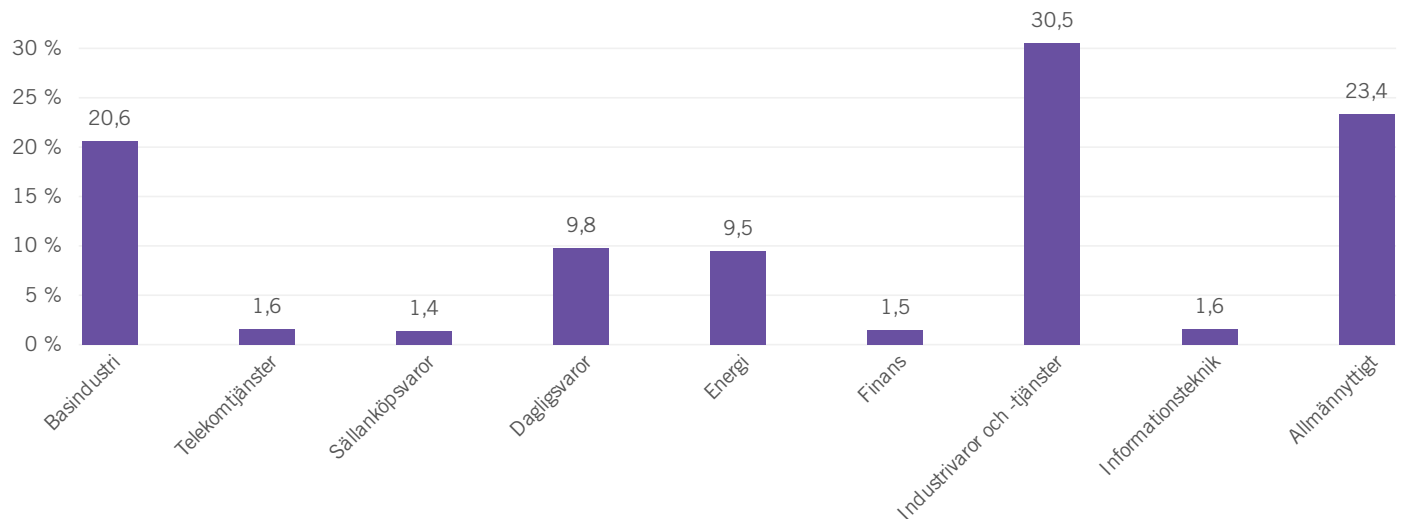
CO₂e-utsläppens utveckling



CO₂e-utsläppens distribution



CO₂e-utsläppens distribution sektorsvis



Certain information ©2020 MSCI ESG Research LLC. Reproduced by permission

Denna rapport är inte en uppmaning till att teckna fondandelar. Rapporten är producerad av fondens förvaltare FIM Kapitalförvaltning Ab som en allmän översikt över fonden. Den använda informationen kan ha erhållits från olika publika källor och trots att noggrannhet iakttagits vid uppgörandet av rapporten, och trots att man strävat efter att försäkra sig om siffrornas och den använda informationens riktighet, kan vi inte ansvara för eventuella fel och brister i rapporten. Investeraren ansvarar alltid själv för sina egna investeringsbeslut och investerings beslutens ekonomiska konsekvenser. Investeraren bör även alltid förstå att historisk avkastning inte är en garanti för framtida avkastning. Detta material eller kopior av detta material får inte distribueras till USA eller till Förenta Staternas medborgare em ot USA:s gällande lagstiftning. Distribution av materialet i USA kan ses som ett brott mot lagen. Översikten och det i enlighet med informationsskyldigheten sammanställda fonddprospektet fås avgiftsfritt från fondbolaget eller på nättjänsten www.fim.com.

FIM Kapitalförvaltning Ab
Mikaelsgatan 9, 00100 Helsingfors
S-Bankens och FIM:s kundtjänst 010 76 5810
(0,0835 €/samtal + 0,1209 €/minut)
www.fim.com

I portföljens hållbarhetsrapport uppskattas hur väl företagen i portföljen tar i beaktande ESG-faktorer, det vill säga faktorer relaterade till miljö (Environmental), socialt ansvar (Social) och bolagsstyrning (Governance). I rapporten utnyttjas data från MSCI ESG Research.

Portföljens ESG-poäng anger hur väl företagen i portföljen beaktar risker och möjligheter relaterade till miljö, socialt ansvar och bolagsstyrning. Vid beräkningen utnyttjas företagens företagsspecifika poäng, som är branschjusterade. Portföljens ESG-poäng är ett vägt medeltal av de företagsspecifika poängen. Bedömningskalan går från 1–10. Ju högre poäng, desto bättre beaktar företagen i portföljen ESG-faktorer. Oklassificerade företag har lämnats utanför beräkningen och de klassificerade företagens vikt i portföljen har omskalats.

Portföljens ESG-klassificering ges på basis av portföljens ESG-poäng. Poängsättningen är indelad i sju klasser. Klassificeringsklasserna från den bästa till den sämsta är AAA, AA, A, BBB, BB, B, CCC.

Delområdespoängen anger hur väl företagen i portföljen presterar på respektive ESG-delområde. Portföljens totalpoäng är inte ett vägt medeltal av delområdespoängen, eftersom delområdespoängen är absoluta poäng och beräknas utan branschjustering.

Omfattning av portföljens marknadsvärde anger hur stor andel av portföljens innehav som omfattas av MSCI:s ESG analys.

ESG-klassificeringarnas distribution i portföljen visar hur fördelningen mellan de olika ESG-klassificeringarna ser ut i portföljen. Oklassificerade företag är inte beaktade i grafen, men investeringarnas verkliga vikt har använts vid beräkningen.

ESG-klassificeringarnas förändring i portföljen anger den realiserade förändringen (12 mån) av portföljinnehavens klassificeringar. Skalan anger hur många nivåer klassificeringen har stigit eller sjunkit under de senaste 12 månaderna. +2 innebär till exempel att klassificeringen har stigit med två nivåer. 0 innebär att klassificeringen inte har förändrats. Oklassificerade företag är inte beaktade i grafen, men investeringarnas verkliga vikt har använts vid beräkningen.

Positiv miljöpåverkan anger hur stor andel av portföljinnehavens omsättning som härstammar från för miljön positiv verksamhet. Verksamhet som har en positiv påverkan på miljön är i detta fall på förhand definierad verksamhet, som har en positiv påverkan på miljön eller som skapar miljölösningar. Portföljens positiva miljöpåverkan har beräknats som en procentandel av portföljens marknadsvärde. Grafen anger i sin tur av vilka komponenter den som procentandel angivna positiva miljöpåverkan består av samt komponenternas distribution.

Positiv social påverkan anger hur stor andel av portföljinnehavens omsättning härstammar från verksamhet som har en positiv social påverkan. Verksamhet som har en positiv social påverkan är i detta fall på förhand definierad verksamhet, som skapar lösningar för sociala utmaningar. Portföljens positiva sociala påverkan har beräknats som en procentandel av portföljens marknadsvärde. Grafen anger i sin tur av vilka komponenter den som procentandel angivna positiva sociala påverkan består av samt komponenternas distribution.

FN:s Global Compact-principer grafen anger hur väl bolagen i portföljen följer FN:s Global Compact principer. FN:s Global Compact -initiativ består av tio principer angående mänskliga rättigheter, arbetsrätt, miljö och antikorrupcion. Bolagen i portföljen indelas i tre klasser enligt normöverträdelse och allvarlighetsgrad; grön, gul och röd. Grön innebär att bolaget inte inom de senaste tre åren har förknippats med händelser som enligt MSCI metodologi innebär överträdelse av Global Compact-principerna. Gul innebär att bolaget bevakas av MSCI på grund av något/några kontroversiella händelser. Röd innebär att bolaget är förknippat med en eller flera händelser som orsakat att bolaget åtalats för att bolaget eller dess ledning har orsakat allvarlig och storskalig skada och agerat mot Global Compact principerna.

CO₂e¹-intensitetens viktade medelvärde beskriver företagens utsläpp på nivå 1 och 2 i relation till deras omsättning (CO₂e-ton / miljoner dollar omsättning). Hela portföljens CO₂e-intensitet fås genom att räkna samman i portföljen varande företagens CO₂e-intensitet viktat med företagets vikt i portföljen. CO₂e-intensitetstalet beskriver portföljens exponering för kolintensiva företag. Talet är inte beroende av innehavet eller portföljens storlek. Företag till vilka det inte finns tillgängligt CO₂e-intensitetstal samt statsobligationer har lämnats utanför beräkningen. Vikten på de företag, för vilka CO₂e-intensitetstalet finns tillgängligt, har omskalats.

Omfattning av portföljens marknadsvärde anger till hur stor andel av portföljens marknadsvärde det finns tillgängligt de utsläppssiffror som behövs för beräkningen.

Företag som äger reserver av fossila bränslen anger de företag, som oberoende av sektor, bevisat eller sannolikt äger reserver av kol samt de företag som bevisat äger reserver av olja- eller naturgas.

Portföljinnehavens beredskap att övergå till ett samhälle med låga koldioxidutsläpp beskriver företagens beredskap och förmåga att övergå till ett samhälle med låga koldioxidutsläpp. I beräkningen estimeras produkternas och tjänsternas, samt verksamheternas benägenhet för risker orsakade av övergången. För produkternas och tjänsternas del kan förändringar i efterfrågan och ersättande produkter med låga koldioxidutsläpp medföra risker, medan regleringar och ökade kostnader kan medföra risker för tjänsternas del. Utöver detta estimeras även företagens ansträngningar för att hantera risker och möjligheter orsakade av övergången. I beräkningen utnyttjas till exempel företagens koldioxidintensitet samt uppsatta mål och engagemang. Bedömningsskalan går från 0–10. Ju högre poäng, desto bättre förmåga och beredskap har företagen i portföljen. Talet är ett viktat medeltal av poängen som företagen i portföljen fått. Företagen som det inte finns för beräkningen nödvändig information har lämnats utanför beräkningen, och vikten på de företag, för vilka informationen finns tillgänglig, har omskalats.

CO₂e-utsläppens utveckling beskriver hur CO₂e-intensiteten (CO₂e-ton / miljoner dollar omsättning) har utvecklats för de företag som vid rapporteringstillfället funnits i portföljen. Företag, för vilka det inte finns tillgängligt CO₂e-intensitetstal samt statsobligationer har lämnats utanför beräkningen. Vikten på de företag, för vilka CO₂e-intensitetstalet är tillgängligt, har omskalats.

CO₂e-utsläppens distribution beskriver hur portföljens utsläpp fördelas mellan nivå 1 och nivå 2 utsläpp. Nivå 1 utsläpp är företagets direkta utsläpp, det vill säga utsläpp från lokaler och fordon. Nivå 2 utsläpp är i sin tur utsläpp från till företagets eget bruk skaffad elektricitet, ånga, värme och avkyllning. De företag för vilka det inte finns tillgängligt CO₂e-utsläppsinformation har lämnats utanför beräkningen. Vikten för de företag, för vilka det finns tillgängligt CO₂e-utsläppsinformation, har omskalats.

CO₂e-utsläppens distribution sektorsvis beskriver hur fördelningen mellan olika sektorer ser ut, det vill säga hur olika sektorer har bidragit till portföljens CO₂e-intensitetstal. Företag, för vilka det inte finns tillgängligt CO₂e-intensitetstal samt statsobligationer har lämnats utanför beräkningen. Vikten på de företag, för vilka CO₂e-intensitetstalet är tillgängligt, har omskalats.

¹CO₂e eller koldioxidekvivalenter är ett mått som beskriver växthusgasutsläppens uppvärmande effekt på klimatet

